

متطلبات الأداء وصعوبات التقنية  
في أغنية " الفيل " Elfen lied  
عند هوجوفولف Hugo Wolf

م.د/ هدى أحمد محمد نصير  
مدرس دكتور بقسم الأداء - شعبة غناء



## مقدمة :

تأثر المؤلف الموسيقى في العصر الرومنتيكي بثناء وتدفق الحركة الشعرية ، مما أدى إلى خلق نوع جديد من الفن الغنائي ليس لكل من الفن أو الموسيقى فيه كيان منفصل ، وهو ما يسمى بالأغنية الفنية " Art Song " ، وكذلك فإنه من الصعب تحديد صيغة أو قالب موسيقى يحدد ملامحها ، فالصيغة في الأغنية الفنية هي طريقة التناول التي تصنع كل أغنية من خلالها قوانينها الخاصة بها (١) .

ولقد بدأت الأغنية الفنية في الظهور منذ العصر الكلاسيكي ، ثم ازدهرت في العصر الرومنتيكي على يد شوبيرت " Schubert " ومن بعده شومان " Schumann " ثم برامز " Brahms " إلى أن وصلت إلى قمة تطورها على يد هوجوفولف (٢) . الذي إقترن اسمه بها لما قدمه من إنتاج ضخم ومعالجة فريدة وأسلوب خاص .

## مشكلة البحث :

تتطلب الأغنية عند هوجوفولف عناية ودراسة تحليلية خاصة لما أدخله عليها من تطوير ومعالجة فنية خاصة وفريدة ، مما أدى إلى صعوبة أدائها ، وبالتالي عدم تناولها كثيراً في المناهج الغنائية الخاصة بدارس الغناء ، ولذلك وقع إختيار الباحثة على أغنية " الفيل " التي قامت بأدائها - كنموذج لأغاني هوجوفولف ودراستها بهدف التعرف على أسلوبه وتقريبه إلى دارس الغناء بكلية التربية الموسيقية ، والكليات المناظرة .

<sup>١</sup>- ثيودورم ( فيني ) تاريخ الموسيقى العالمية ، سمحة الخولي ، دار المعارف ، ١٩٧٠ ص ٥٠٧ .

<sup>٢</sup>- عواطف عبد الكريم ، مذكرات التاريخ والتذوق ( الموسيقى العصر الرومنتيكي ) ، كلية التربية الموسيقية ، ١٩٧٨ ص ٢٤ .

### هدف البحث :

- ١- التعرف على خصائص الأغنية عند هوجوفولف ومتطلبات أدائها .
- ٢- تحديد صعوبات الأداء في الأغنية عند هوجوفولف ومحاولة التغلب عليها من خلال الدراسة التحليلية لها ، وإقتراح بعض التدريبات التكنيكية " Vocalise " بهدف تذليل تلك الصعوبات .

### أسئلة البحث :

- ١- ما هي خصائص الأغنية عند هوجوفولف ومتطلبات أدائها ؟
- ٢- ما هي صعوبات الأداء في أغنية " الفيل " وكيف يمكن التغلب عليها ؟

### أهمية البحث :

إن دراسة أسلوب هوجوفولف الخاص في تناوله للأغنية قد يساعد دارس الغناء على التعرف عليها والتعمق في فهم وأداء هذا الأسلوب.

### أدوات البحث :

تصميم إستمارة تحليل بيانات تشتمل على عناصر خاصة بالأغنية وهي :

(السلم - الميزان - السرعة - القالب - المساحة الصوتية - التنسيج - النص الشعري - التونالية - التلوين - الزخارف اللحنية - علاقة الشعر بالموسيقى ) .

- تدريبات تكنيكية " فوكاليز " مبتكرة .

### عينة البحث :

أغنية " الفيل " Elfen lied هوجوفولف Hugo Wolf

### حدود البحث :

الأغنية الفنية عند هوجوفولف - النمسا - نهاية العصر الرومنتيكي

### مصطلحات البحث :

- ١- الأغنية الفنية " Art Song " : هي أحد أركان الإبداع الفني في العصر الرومنتيكي ، مقوماتها شعر رومنتيكي يعبر عن حالة نفسية مركزة ، غير

مقيدة بقالب موسيقى محدد ، لا يفضّل فيها الشعر عن الموسيقى بل يلتحمان في كيان فني واحد .

٢- فوكاليز " Vocalise " : مؤلفة غنائية تعتمد على الغناء باستخدام الحروف المتحركة ، منها ما هو فني يعرض في قاعات الموسيقى ، ومنها ما هو مؤلف بغرض تدريب الأصوات (١) . وهو يتكون من خلية لحنية صغيرة تكرر على سلاّم مختلفة صعوداً وهبوطاً طول حسب المساحة الصوتية للمغنى .

#### الدراسات السابقة العربية :

١- دراسة بعنوان " مقارنة أسلوب المعالجة والتعبير عند أغنية مينيون " Mignon " للشاعر الألماني جوته عند كل من شوپرت ، شومان ، هوجوفولف " (٢)

تناونت الباحثة أغنية ( مينيون ) للشاعر جوتّه وكيف تناولها المؤلفين الثلاثة شوپرت ، شومان ، هوجوفولف ، وإظهار أوجه التشابه والاختلاف بينهم من خلال توضيح أسلوب ومعالجة كل مؤلف لها من حيث المضمون الشعري وسير اللحن والمصاحبة والسرعة والسلم والميزان والإيقاع المستخدم والتعبير.

٢- دراسة بعنوان " الهارمونيّات الملونة في بعض المؤلفات الغنائية عند هوجوفولف " (٣)

يهدف هذا البحث إلى التعرف على أسلوب هوجوفولف وطريقة تناوله للهارمونيّات من خلال دراسة وتحليل أغنية " حي لا يمل Nimmer Satte Liebe " حيث تناول الباحث أسلوب هوجوفولف وأهم أعماله ، وأهم التآلفات المستخدمة في الأغنية وطريقة التصريف والتحويل .

١- معجم الموسيقى ، مركز الحاسب الآلي ، مجمع اللغة العربية ، القاهرة ، ٢٠٠٠ ص ١٧٠ .

٢- مديحة فتحى يوسف : بحث غير منشور ، كلية التربية الموسيقية ، ١٩٩٥ .

٣- عيسوى محمود عبد الحكيم : بحث غير منشور ، كلية التربية الموسيقية ، ٢٠٠٤ .

٣- دراسة بعنوان " أسلوب هوجوفولف لصياغة الخطوط الهارمونية للأغنية الألمانية - دراسة تحليلية " (1)

تناول هذا البحث أهم أساليب المعالجة الهارمونية لأغاني هوجوفولف بالدراسة والتحليل للوصول إلى أسلوبه في صياغة الخطط الهارمونية للأغنية الألمانية والتعرف على أساليب التلوين الكروماتى وكيفية توظيفها وأساليب التحويل المقامى عنده .

دراسات سابقة أجنبية :

- ١- دراسة بعنوان: الموسيقى الكورالية عند "هوجوفولف" (2) **The Choral Wolf Hufo of music**
- يتناول البحث بالدراسة خصائص أسلوب هوجوفولف فى صياغته للأعمال الكورالية من خلال علاقة الموسيقى بالنص ، التناول الهارمونى المتميز والقائم على الإستخدام الحر للمسافات المتنافرة .
- ٢- دراسة بعنوان : دراسة نفسية لأغاني " هاربيست " أشعار " جوته " تأليف " شوبرت " ، " شومان " و " فولف " (3) .

### **The Psychological Study of the Harpist s Songs of Goethe Set by Schubert Schumann and Hugo Wolf .**

تتناول الدراسة مقارنة بين أسلوب " شوبرت " و " شومان " و " فولف " فى تناول أغاني " هاربيست " أشعار " جوته " من خلال دراسة النص الشعري والتحليل الموسيقى من حيث القالب واللحن والإيقاع والهارمونى والطبقة الصوتية ، وكيف ساهمت تلك العناصر فى التعبير عن الحالة النفسية لـ " هاربيست " عند كل مؤلف .

<sup>1</sup> - سامح سمير توفيق : رسالة ماجستير غير منشورة ، كلية التربية الموسيقية ، جامعة حلوان ، القاهرة ٢٠٠٥ .

3 - Thompson lee, David The University of Cincinnati - DMA- 1985 .  
1- Oh In , The University of Kentucky - DMA - 1993 .

## رأى الباحثة :

ترتبط الدراسات العربية والأجنبية السابقة تماماً مع موضوع البحث الراهن ، حيث تتناول تلك الدراسات السيرة الذاتية لهوجوفولف وأسلوبه الخاص فى التأليف وتوظيفه للعناصر الموسيقية وكيفية تناوله للنص الشعري وذلك من خلال تحليل عينة من بعض أعماله أو من خلال مقارنة أسلوبه بأسلوب مؤلفين آخرين ، مما يفيد الباحثة كثيراً فى موضوع البحث الراهن .

## إجراءات البحث :

ينقسم البحث إلى شقين :-

الشق الأول : الإطار النظرى ويتناول نبذة عن حياة هوجوفولف وأسلوبه وإنجازاته فى مجال الأغنية الفنية وأهم أعماله الغنائية .

الشق الثانى : الإطار التطبيقي ويشمل دراسة تحليلية لأغنية الفيل والصعوبات الخاصة بها ، وإبتكار تدريبات تكنولوجية تساعد على تذليل تلك الصعوبات .

## أولاً : الإطار النظرى :

## ١- حياة هوجوفولف :

ولد هوجو فيليب يعقوب فولف " Hugo Filipp Jakob Wolf " فى ١٣ مارس عام ١٨٦٠ بمدينة فينديش جراتس Wundisch Graz بالنمسا ، وتلقى دروسه الموسيقية الأولى على يد والده الذى علمه العزف على آلتى البيانو والفيولينة، ثم إتحق فولف بالكونسيرفتوار فينا عام ١٨٧٥ حيث ظهرت ملامحه الأولى كمؤلف موسيقى فى تلك الفترة (١) .

ترك فولف الدراسة بالكونسيرفتوار نتيجة لشخصيته المتمردة والمتهكمة شديدة الحساسية والتي أدت به إلى الكثير من المنازعات والمشاكل ، وعكف مع نفسه

<sup>1</sup> Ewen David Vocal music - New York - 1975 - P.. 148 .

على دراسة أعمال كبار المؤلفين أمثال جوك " Gluck " وموتسارت " Mozart " وبيتهوفن " Beethoven " و فاجنر " Wagner " وكذلك درس علوم التأليف الموسيقى والنظريات (1) .

إنكب فولف على قراءة ودراسة وحفظ الشعر الرومنتيكي لشعراء أمثال جوته وهاييني Heine وموريكا Morike وكلايست Kleist وآخرين ، وعمل في عام ١٨٨١ كقائد أوركسترا ثان بمدينة سالزبورج Salzburg بالنمسا ، ثم عمل بالنقد الفني من عام ١٨٨٤ إلى عام ١٨٨٧ (2) .

في الفترة من ١٨٨٨ إلى ١٨٩٢ تفجرت داخله إنفعالات نفسية أدت به إلى غزارة في الإنتاج الغنائي أدى به إلى أن يؤلف يومياً من أغنية إلى ثلاث أغاني ، وجدير بالذكر أن أغاني فولف لم تعرض قبل عام ١٨٨٨ (3) .

بالرغم من هذا الإنتاج الوافر والحماس إلا أنه كان غير راض حيث كانت حياته مليئة بالانفعالات العصبية بسبب نشاطه الزائد حتى ساءت حالته النفسية وأقبل على الإنتحار . في أكتوبر عام ١٨٩٨ أصابته حالة من الجنون الشديد ، ومنذ ذلك الحين لم تحضره أي أفكار موسيقية وعاش سنواته الأخيرة في عزلة تامة مما استدعى الأمر إلى دخوله مصحة نفسية للعلاج وهناك أخذ عقله تماماً وتوفي في ٢٢ فبراير عام ١٩٠٣ ، وهو في الثالثة والأربعين من عمره ودفن بجوار كل من بيتهوفن وشوبيرت ، بينما أخذت شهرته في الإنتشار (4) .

٢- أسلوب هوجوفولف وإنجازاته في مجال الأغنية الفنية :

أرتقى هوجوفولف بالأغنية الفنية وأبدع في إستعماله للقوالب الغنائية القصيرة مركزه العناصر الموسيقية ، وقد تأثر فولف بفاجنر كثيراً من حيث التاطابق الكامل

<sup>1</sup> Goldron Romqin - Von den Spatromantikern zum Expressionis - zurich 1966 - p. 86 .

<sup>2</sup> Ewen David - Ibid - P. 148 .

<sup>3</sup> - Meyers - Hand buch uber Musik - Institut A G. 1961 P. 479 .

<sup>4</sup> - Stanly Sadie - The new Grove Dic. Of Msuic and musicians - Macmillan



بين روح الموسيقى والشعر . إلا أنه اختلف عنه من حيث رشاقة اللحن الذى يبرز مزاجه الخاص وعصبية ورقته ، وقد تأثر أيضاً بشومان فى التأكيد على الكلمة ومعناها إلا إنه كان أكثر تحديداً فى تعبيره عن الكلمة (١) .

#### - الخط الغنائى :

أدخل فولف إنفعالات مختلفة على الخط الغنائى وجعله مستقلاً عن الجزء الخاص بالمصاحبة وإبتكر فيه موتيفات مقعمة بالحوية معبراً عن روح الشعر مما تطلب منه إستعمال التناقرات والإنتقالات الفجائية والتحويلات المقامية وإبراز ضغوط الكلمة وتتميتها عن طريق تلحينها فى طبقة التحدث فى أحيان كثيرة وأيضاً إدخاله للإلقاء المنغم Recitativo (2) .

بنى فولف ألحانه على تيمات موسيقية وأفكار مميزة وواضحة تعمل على نقل إحساس الشاعر مما جعل ألحانه متنوعة فهى أحياناً معقدة ، وأحياناً أخرى بسيطة ومنطقية (3) .

#### - الإيقاع :

إستعان فولف بالإيقاع كوسيلة من وسائل التعبير عن النص وجاء إستخدامه للإيقاع بسبل متنوعة فأحياناً يكرر شكل إيقاعى معين لكى يوحى بتسلط فكرة ما ، وأحياناً يغير الإيقاع الأساسى ليظهر تغيير فى الجو التعبيرى ، وكذلك إستعمال موتيفة إيقاعية فى المصاحبة للتلميح عن إيقاع كلمة هامة أو بعض كلمات الأغنية . كما إلتزم بالإيقاع الشعرى للنص ، وتوضيح المقاطع اللفظية والنبر القوى للكلمة ، وذلك لخدمة النص الشعرى وإبراز الكلمة والتعبير عنها موسيقياً .

<sup>1</sup> - نادية عبد العزيز عوض : الأغنية الألمانية ( النية ) والإنجازات التى حققها شومان فى تأليفها ،

بحث غير منشور ، كلية التربية الموسيقية ، ص ٩ .

<sup>2</sup> - Stanly Sadie – Ibid - P . 481 .

2- Ibid - P. 487 .

## - المصاحبة :

استخدم فولف المصاحبة كجزء خاص بالبيانو وليس جزء مكمل للأغنية ، حيث أنه يرى أن المصاحبة الكلاسيكية التقليدية غير كافية للتعبير عن معانى الشعر وخاصة المتوارية منها ، ولذلك إتخذ من رنين الهارموني وسيلة تضى الكلمة وتظهر جمالها (1) ، وكذلك أدخل النسيج البوليفوني فى حوار رشيق بين الخط الغنائى والمصاحبة ، إسخدم أيضاً الوصف الموسيقي ( الرمز) فى بعض أغنية كأن يحاكي صوت الطائر أو الفرس من خلال إستخدام تكتيكات عزفية تعبيرية معينة (2) .

## ٣- أهم أعمال هو جو فولف الغنائية :

- ٥٣ أغنية من أشعار " موريكا " لحن فولف هذه المجموعة ناظراً إليها بعين الرسام الفنان فقد حلل معانيها تحليلاً سيكولوجياً مناسباً . ومن أشهرها :-

Fussreise رحلة على الأقدام

Der Tambour الطنبور

Abschied الوداع

- ٢٠ أغنية من أشعار " أيشندورف " Eichendorff ترى فيها التعبير عن القوة وروح الدعابة ومن أشهرها :-

Der Freund الصديق

Seemann' s Abschied وداع البحار

Das Standchen ليلية

- ٥١ أغنية من أشعار " جوتة " تميزت بترابط فى قوامها الفنى وبالتعبير القوى عن قول الشاعر ومن أشهرها :-

<sup>1</sup> - Meyers - Ibid - P. 983 .

<sup>2</sup> - Stanly Sadie - Ibid - P. 482 - 487 .

Nachtzauber                      سحر الليل  
Mignon                              مينيون

- كتاب الأغاني الأسباني الذي يحتوى على ٤٤ أغنية بعضها دينى والبعض الآخر دنيوى .
- كتاب الأغاني الإيطالى الذى يحتوى على ٤٦ أغنية شعبية قصيرة ذات طابع إيطالى (١) .

#### ثانياً : الإطار التطبيقى :

تبدأ الباحثة الإطار التطبيقى بتقديم لما يميز أغنية الفيل .

#### أولاً : الشعر :

عبارة عن قصة درامية من أشعار مورىكا تدرؤها راوية عن فيل صغير ساذج لم يتعلم حياة الأفيال بعد ، حيث إنه إستمع إلى حارس يناديه بإسمه أثناء نومه فى الغابة ، فأستيقظ من نومه ويخيل إليه أن الكروان يناديه ، فينهض من قوقعته ( مخدعه ) مترنحاً كالرجل المخمور خلال خشب البندق إلى الوادى فينزلق ويجلس ملاصقاً بسور حجرى ، حيث تجلس الدودة الفسفورية المشعة فيتخيل بسذاجته أنه رأى نافذة مضيئة وان بالداخل يوجد عرس ، وأن الصغار يلتفون حول المائدة يرتعون فى البهو .

يقول الفيل : سوف أنظر قليلاً من النافذة إلى الداخل .

وتكمل الراوية القصة موضحة أن الفيل الساذج إرتطم بصخرة صلبة

بالسور ثم تداعبه قائلة : أهكذا أيها الفيل ألم تكثف بما حدث لك ؟

#### ثانياً : الموسيقى :-

يتزاوج اللحن مع الكلمة ويعبر عنها ويبرزها ويدخل عليها جماليات

الموسيقى تلعب المصاحبة دوراً مهماً فى مجال التعبير عن النص وتستخدم

<sup>1</sup>- نادية عبد العزيز عوض ، مرجع سابق ، ص ١٠٢٩ - ١٠١٢ .

فقرات منها بمثابة موسيقى تصويرية بهدف تقديم أغنية تتميز بحبكة درامية ، وسوف تتناول الباحثة العلاقة بين الشعر والموسيقى ودور الموسيقى إلى جانب تحديد صعوبات الأداء ومحاولة تزييلها عن طريق إبتكار تدريبات مقترحة في هذا الإطار ، تم الموافقة على صلاحيتها من قبل أساتذة خبراء في المجال .

### تحليل أغنية الفيل " Elfe Lied "

شعر : موريكا

الشعر وترجمته :

Bei Nacht im Dorf der Wachter rief " Elfe "

الراويّة : في الليل بالقرية الحارس نادى " يا " فيل !

Ein ganz kleines Elfchen im Walde Schliefe

فيل صغير جداً في الغابة نائم

wohl um die Elfe !

ما أطيب الأفيال

Und meint es rief ihm aus dem Tal

وأعتقد أن النداء جاء من الوادي

Bei Seinem Namen die Nachtigall

إن الكروان ينادى عليه بالإسم

oder ( □ ) Silpelit hatt ihm gerufen

أو أن سيلبييت نادى عليه

Reibt sich der Elf die Augen aus

حاول الفيل أن يفتح عينيه

be gibt sich vor sein Schneckenhaus

خرج من فوقه ( مخدعه )

Und ist als wie ein trunken Mann

وكان كالرجل المغمور

□ شخصية من أوبرا للشاعر موريكا بعنوان " إدوارد فوق الجبل " ثم إستخدما في أغنية الفيل .



Da guck ich wohl ein wenig nein

سوف أنتظر قليلاً إلى الداخل

Pfui, stöpt den kopf an harten Stein

الراويحة : بفوى " صرخة " إصطدمت رأسه بحجر

صلب

Elfe gelt, du hast genug ? Gukuk !

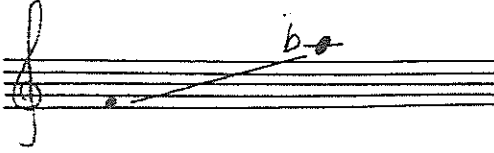
يا فيل هكذا - ألا يكفيك هذا ؟ جوكوك - جوكوك ( \* )

أغنية الفيل

- السلم : لا يمول الكبير

- الميزان : ثنائي بسيط

- المساحة الصوتية :



- القالب : تلحين شامل Through Composed فى إطار نياوج بين

الراويحة والفيل .

- السرعة : لم يحدد هوجوفولف السرعة فى بداية الأغنية والسبب فى

ذلك هو إتاحة مجال الحرية للراويحة فى روايتها ، ولكن من الطبيعي

أن يستدل على السرعة من خلال معنى النص الشعري ، حيث تودى

العبارة الغنائية الأولى بقوة وتقل وتروى ، بينما تودى العبارة الغنائية

الثانية برشاقة وحركة وذلك بما يناسب المصطلحات التعبيرية التى تدل

على ما يتطلبه الأداء من ثقل وتوازن فى العبارة الأولى وما يتطلبه

من حركة ( إصراع قليل ) فى العبارة الثانية .

تحددت السرعة من مازورة ( ١٠ ) وهى Mässig بمعنى معتدل .

\* الجملة الغنائية الأولى من أناكروز ( ١ - ٩ ) ، وتنتهى بقللة تامة فى السلم

الأساسى ، وتنقسم إلى عبارتين :

\* ألفاظ دالة على سخرية مرحه .


العبرة الغنائية الأولى من أناكروز ( ١ - ٤ ) :  
- الكلمات للراوية :

Bei Nacht im Dorf der Wachter rief "Elfe"

- في الليل بالقربية الحارس نادى " بيا " فيل !
- أبرز اللحن كلمة ( الفيل - Elfe ) باستخدام التطويل الزمني ( ♪ )
- على نغمة حادة تتجه هبوطاً بمسافة أوكتاف في مازورة ( ٣ - ٤ ) .
- الأداء قوى مع استخدام مصطلح *Schwer und gewichtig* بمعنى ثقيل ومتوازن في الثقل مما يساعد على التعبير عن إفتاح درامى للأغنية .
- تساند المصاحبة بقوة من خلال أداء نفس لحن الغناء ، مع إضافة الضغوط القوية .
- يتطلب أداء هذه العبارة مراعاة التحكم في فاعلية النفس وتجنب خشونة الصوت .

العبرة الغنائية الثانية من أناكروز ( ٥ - ٩ ) :  
- الكلمات :

Ein fanz kleines Elfchen im Walde schlief who! Um die Elfe !

- فيل صغير جداً في الغابة نائم ..... ما أطيب الأفيال !
- برز في المسار اللحنى عنصر الإيقاع  ،
- والعبارة مطولة بسبب السكتات التى تتخللها وتطويل النغمتين الأخيرتين لإبراز كلمة ( فيل - Elfe ) ويتطلب أداؤها تجنب سقوط الصوت الغنائى .
- استخدم المصطلح التعبيرى *Leicht und Schwebend* بمعنى خفيف ومتحرك ، لذا يتطلب الأداء رشاقة وحركة من خلال الإهتمام بتوضيح إيقاع اللحن .

\* مازورة ( ١٠ - ١٣ ) فاصل موسيقى ، تردد فيه المصاحبة الأوكتاف الهابط الذى أستخدم من قبل مع كلمة ( فيل ) .  
\* الجملة الغنائية الثانية من مازورة ( ١٤ - ٢٠ ) وتنتهى بقلّة تامة فى السلم الأساسى ، وهى جملة ناقصة تستكمل بمازورة ( ٢١ ) فى المصاحبة .

- الكلمات :

Und meint es rief ihm aus dem Ta ! bei seinem Namen die Nachtigall oder Silpelit hatt ihm gerufen

واعتقد أن النداء جاء من الوادى

وأن الكروان ينادى عليه بالإسم

أو أن سيلبليت نادى عليه .

- يقوم المسار اللحنى على ميلودية قصيرة النغمات متكررة مما يحدث تبادل بين الغناء والإلقاء المنغم ( الريتشيئاتيفو ) ، مما يؤكد إهتمام هوجوفولف بالكلمة قبل اللحن .

- يتطلب الأداء توضيحاً دقيقاً لكل كلمة مع مراعاة ضبط النغمات خاصة عند الإنتقال من النغمات المتكررة ( الإلقاء المنغم ) إلى الألحان القصيرة التى تتضمن مسافة سادسة كبيرة هابطة التى يراعى فى أدائها عدم سقوط الصوت الغنائى .

- أبرز اللحن إسم ( سيلبليت Silpelit ) عن طريق الوصول إليها بمسافة سادسة صغيرة صاعدة مع إبطاء زمنى قليل Poco rit وليس تدريجى فى مازورة ( ١٩ ) .

- يتطلب الأداء الدقة فى ضبط مسافة السادسة الصغيرة الصاعدة لأنها ناتجة عن تلوين اللحن بإستخدام ( فا بيمول<sup>١</sup> ) بدلاً من ( فا بيكار<sup>١</sup> ) ، وكذلك توضيح نطق مقاطع الكلمة وليس الكلمة ككل .

□ الجملة الغنائية الثالثة من مازورة ( ٢٢ - ٣٠<sup>١</sup> ) وتنتهى بقلّة تامة فى السلم الأساسى .



## - الكلمات :

Reibt sich der Elf die Augen aus begibt sich vor sein  
Schneckenhaus und ist als wie ein trunken Mann sein Schlaflein  
war nicht voll getam

حاول الفيل أن يفتح عينيه

خرج من قوقعته (مخدعه)

وكان كالرجل المخمور

حيث لم يشبع نومـه

- يقوم اللحن على أجزاء لحنية قصيرة تأخذ مساراً لحنياً صاعداً مع تتابع Sequence في العبارة الأولى من مازورة ( ٢٢ - ٢٦ ) ثم مساراً لحنياً هابطاً مع التتابع أيضاً في العبارة الثانية من مازورة ( ٢٧ - ٣٠ ) .
- أبرز اللحن كلمة ( مثل - wie ) في مازورة ( ٢٧ ) وكلمة ( لم - nicht ) في مازورة ( ٢٩ ) عن طريق الوصول إليها بقفزة لحنية صاعدة مسافة سابعة صغيرة صاعدة وأيضاً استخدام علامة النبر القوي ( > ) .
- يتطلب الأداء تجنب الخشونة خاصة أن هذا الضغط يأتي في إطار غناء خافت جداً P.P.P. ، كما يراعى أيضاً التركيز على ضبط الدرجات الصوتية في هذه الجملة نظراً لوجود تلوين في اللحن عن طريق استخدام علامتى الخفض (البيمول) في مازورتى ( ٢٤ ) ، ( ٢٧ ) .
- الجملة الغنائية الرابعة من مازورة ( ٣٠ - ٣٩ ) وتنتهى بقفلة نصفية فى سلم سى b الكبير .

## - الكلمات :

Und humpelt also tippe tapp durchs Haselholz ins Tal hinab  
Schlupft an der Mauer hin so dicht da sitzt der Gluhwurm licht an  
licht

وترنح ( تيب - تاب )

خلال أخشاب شجر البندق إلى الوادى

## فانزلق بجوار السور ملاصقاً له

- حيث تجلس دودة فسفورية مضيئة تشع نور ما بعده نور .
- يتميز لحن هذه الجملة بالتلوين المدخل عليه بواسطة علامات التحويل وإستخدام مسافة الثانية الزائدة المتتابعة فى مازورتى ( ٣٢ ) ، ( ٣٣ ) .
  - يتميز اللحن بالتصاعد خاصة فى العبارة الغنائية الثانية من مازورة ( ٣٤ - ٣٩ )<sup>١</sup> مما يساعد الراوية على التفاعل مع إستمرارية الرواية درامياً .
  - يحتوى لحن العبارة الغنائية الثانية على تسلسل كروماتى ، صاعد وهابط يتطلب أدائه مراعاة دقة إصدار الدرجات الصوتية ، ثم يعقب هذا التسلسل تحويل من السلم الأساسى إلى سلم سى بيمول الكبير ، يساعد هذا التحويل على تلوين صوتى يتطلبه الأداء للتعبير عن كلمة ( نور - Licht ) خاصة أن اللحن يبرز هذه الكلمة بإعطائها قيمة زمنية طويلة فى مازورتى ( ٣٨ - ٣٩ ) .
  - مازورة ( ٣٩ - ٤١ ) فاصل موسيقى يمهد إلى الجملة الغنائية الخامسة وفى نفس الوقت يدعو المستمع إلى التأمل فى بريق النور الفسفورى الذى تشعه الدودة .
  - الجملة الغنائية الخامسة من أناكروز ( ٤٢ - ٤٩ ) وتنتهى بقلبة تامة فى سلم رى الكبير .

## - الكلمات للفييل :

Wa sind das helle Fensterlein Da drin wird eine Hochzeit sein  
die Kleinen sitzen beim Mahle und treibens in dem Saale

ما هذه النوافذ الصغيرة المضيئة

من الداخل اعتقد سيقد زفاف

ويجلس الصغار حول الطعام

ويمرحون فى البهو

- يتميز لحن هذه الجملة بإيقاع يبعث على الحيوية والمرح ؛ لذا فانه يناسب النص الشعري ويساعد المغنى كثيرا على التعبير عن المرح ؛ حيث يأمل الفيل برؤية حفلة عرس .

- يتطلب الأداء تلوينا صوتيا يعبر أولاً عن المرح وثانيا عن تخيل المؤدى انه هو الفيل الصغير الذى يغنى بعد ان كانت الراوية هى التى تغنى من قبل .

\* عبارة غنائية من مازورة ( ٥٠ - ٥٤ )

- الكلمات :

Da guch ich wahl ein wenig nein Pfui, stoBt den kopf an harten stein

سوف أنظر قليلاً من النافذة الى الداخل

( الراوية ) بفوى " صرخة " اصطدمت رأسه بحجر صلب

تعتبر امتداد للجملة السابقة حيث أنها تنتهى بإلقاء منغم مع استخدام مصطلح

Bedeutend langsamer بمعنى إبطاء كثيرا مع قول الفيل ( سوف انظر قليلا من

النافذة الى الداخل ) فى ( ٥٠ )

- يتطلب الأداء توضيحا وتفسيرا لكل كلمة articulation خاصة عند اداء النغمات الحادة

- يتخلل هذه العبارة فاصل موسيقى من مازورة ( ٥١ - ٥٢ )

وهو بمثابة موسيقى تصويرية تصور خطوات الفيل المدرجة فى البطئ, ritar,

من مازورة ( ٥١ ) ثم المسرعة schiller لتلهفة على رؤية العرس فى مازورة ( ٥٢ )

- تنتهى هذه العبارة بصرخة تؤديها الراوية فى مازورة ( ٥٢ ) للتعبير عن حدث

ارتطام رأس الفيل ؛ وتستمر الراوية فى الغناء بتأنى مع كلمات ( ارتطم الراس

بحجر صلب ) فى مازورتى ( ٥٣ - ٥٤ ) على تسلسل كروماتى هابط يتطلب

أداؤه دقة ونقاء للدرجات الصوتية

\* الجملة الغائية السادسة من اناكروز ( ٥٥ - ٦٥ ) وتنتهى بقفلة تامة فى السلم

الأساسى

### - الكلمات للراوية :

"Elfe" gelt du hast genug ? Gukuk ! Gukuk!

يا فيل هكذا - الا يكفيك هذا ؟

جوكوك -جوكوك

تعتبر هذه الجملة بمثابة كودا غنائية ، حيث أن لحنها يقوم على مسافة الأوكتاف صعودا وهبوطا ومسافة رابعة تامة هابطة على الكلمات القليلة المتواجدة في الجملة .

- يتطلب الأداء مراعاة أداء القفزات اللحنية بمرونة في إطار تعبيرى ، غاية فى الرشاقة Sehr zart ، وبصوت خافت ، ولون صوتى معبر عن المرح والسخرية من سذاجة الفيل.

### - مصاحبة البيانو :

تعبير المصاحبة بشكل عام عن النص الشعري للقصة ، حيث تحاكي النداء على الفيل من مازورة ( ١٠ - ٢١ ) بدون هارمونيات ، وهى مصاحبة لا تساند الغناء ، وتحتوى على هارمونيات خفيفة بها تنافر ، كما أنها مصاحبة رشيقة باستخدام الأداء المتقطع وطبقات البيانو الحادة التى تعلق الصوت الغنائى

من مازورة ( ٢٢ - ٤١ ) مع إيقاعها المتحرك الذي يتوافق ويعبر عن معنى الراوية الرقيقة وحركة سير الفيل الصغير .

تعبّر المصاحبة أيضاً عن العرس الذي يتمنى الفيل رؤيته من خلال إدخال إيقاع راقص على الإيقاع المتحرك من مازورة ( ٤٢ - ٤٩ ) .

تعاور المصاحبة الغناء في الكودا الغنائية وتضفي مرحاً على طابع الأغنية من خلال إيقاع يتميز بالحيوية على طبقات البيانو الحادة ، هذا بالإضافة إلى الفواصل الموسيقية التصويرية التي سبق ذكرها خلال التحليل الغنائي .

- الصعوبات التكنيكية :

(١) اصعوبة الأولى : السلم الصاعد بقوة صوتية ( F ) من أنكروز (١- ٣)

شكل رقم (١)

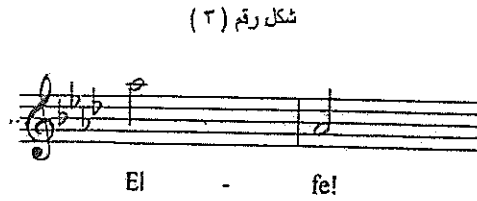


- التدريب : يؤدي السلم أولاً منفصل staccato ثم بقوة متوسطة مترابط legato ، ثم تزداد قوة الصوت تدريجياً ( F ) . مع مراعاة توجيه الصوت إلى أماكن الرنين الصوتي ، حيث أن التدريب على مسافة أوكتاف صاعد مما يتطلب توجيهه الصوت أولاً إلى منطقة الرنين الأنفي ( الماسك ) ثم توجيه الصوت إلى منطقة الرأس في النغمات الأكثر حدة ، وكذلك مراعاة تخيل الاتجاه العكسي لحركة السلم أي الإحساس بالتسلسل الهابط خلال التسلسل السلمى الصاعد مما يعطى الإحساس بالراحة وعدم الشد أثناء الغناء .

- الهدف : تجنب خشونة الصوت وتوجيهه إلى المكان الصحيح

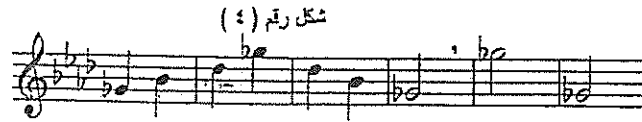
(٢) الصعوبة الثانية : مسافة أوكتاف هابط على نغمات طويلة زمنياً من

مازورة ( ٣ - ٤ ) ، ( ٨ - ٩ )



التدريب : ملئ المسافة بدرجات أربيج صاعد وهابط ثم الركوز على النغمة الحادة يليه أداء قفزة الأوكتاف صعوداً وهبوطاً والركوز على النغمة الحادة مع مراعاة التحكم في عملية سدد النفس وفاعليته .

- الهدف : عدم إنزلاق الصوت من أعلى إلى أسفل بدون نقاء في الأداء وتجنب سقوط النغمة الثانية (القرار) في الحلق .



شكل رقم (٥)



(٣) الصعوبة الثالثة : من مازورة (١٤)

بدء الغناء على درجة غريبة عن السلم الأساسي (رى بيكار) وليست (رى بيمول) أي على بعد رابعة زائدة من نغمة المصاحبة .

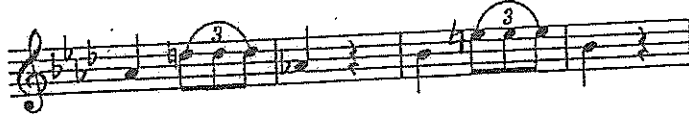
شكل رقم (٦)



التدريب : قائم على تأكيد مسافة الرابعة الزائدة الموجودة بين المصاحبة والغناء .

الهدف : ضبط الدرجة الصوتية في البداية Attak

شكل رقم (٧)



(٤) الصعوبة الرابعة : من مازورة (١٥ - ١٦) ، (١٧ ، ١٨)

مسافة سادسة كبيرة هابطة غير مريحة في السياق اللحني

شكل رقم (٨)



شكل رقم (٩)



التدريب : ملئ المسافة بدرجات سلمية صاعدة وهابطة مع التأكيد على قفزة السادسة الكبيرة الهابطة في قفلة التدريب ثم ملئ المسافة بدرجات أربيج صاعد وهابط والتأكيد على مسافة القفزة الهابطة في قفلة التدريب ، على أن يؤدي التدريب أولاً بأداء منفصل على المنقطع

اللفظي " ha " ، ثم أداء مترابط على المقطع اللفظي " va "

الهدف : مسافة السادسة الكبيرة وجودها غير مريح في السياق اللحني مما  
يسبب نشوز الصوت عن الدرجة الصوتية السليمة وكذلك سقوطه  
من وضعه السليم .

شكل رقم ( ١٠ )



شكل رقم ( ١١ )



(٥) للصعوبة الخامسة : من مازورة ( ٥٠ )

الغناء الموضح للكلمة في المقام الأول Articulation على لحن يتخلله  
مسافات, وفي منطقة صوتية حادة نسبياً .

شكل رقم ( ١٢ )



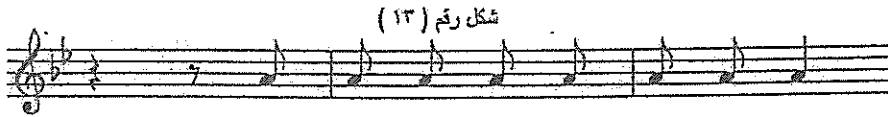
Da guck ich wohl ein we - nig 'nein!"

التدريب : تؤدي الكلمات بوضوح على درجة لحنية واحدة ، يليها تقسيم  
الكلمات بوضوح على نغمتين ثم على ثلاث نغمات في سياق  
اللحن ويليهما غناء الكلمات على اللحن الأصلي مع مراعاة الاهتمام



بمخارج الألفاظ والتأكيد على النطق السليم ، والإحساس بلغة وإيقاع وبنص الكلمة .

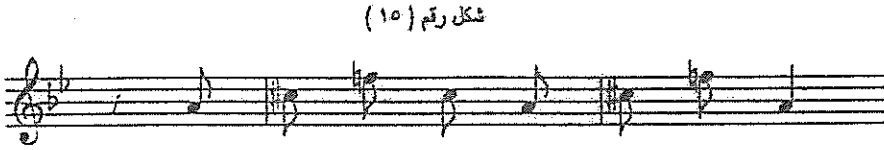
الهدف : التأكيد على الكلمة وتوضيحها أثناء الغناء .



Da guck ich wohl ein we - nig `nein!"



Da guck ich wohl ein we - nig `nein!"

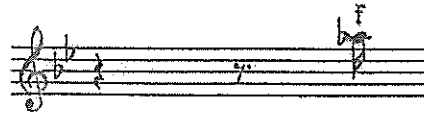


Da guck ich wohl ein we - nig `nein!"

( ٦ ) الصعوبة السادسة من أناكروز ( ٥٣ )

البدء على نغمة حادة وقصيرة زمنياً Attak

شكل رقم ( ١٦ )



pfuti.

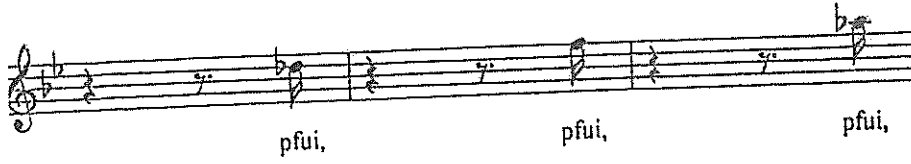
التدريب : يؤدي الشكل على نغمات أقل حدة بنفس المقطع بصوت متوسط

القوة ثم بصوت قوى " F " .

الهدف : تجنب خشونة الصوت والضغط عليه عند البدء بقوة على نغمة

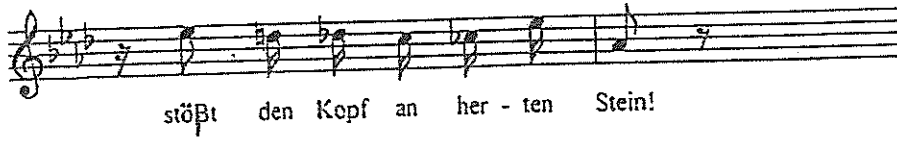
حادة وقصيرة زمنياً .

شکل رقم (١٢)



(٧) الصعوبة السابعة من مازورة (٣٦) ، (٥٣)  
السلم الكروماتى

شکل رقم (١٨)



التدريب : تسلسل كروماتى صاعد ثم هابط  
الهدف : الضبط التغمى

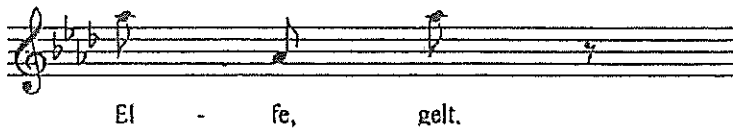
شکل رقم (١٩)



(٨) الصعوبة الثامنة من مازورة (٥٤ - ٥٥)

مسافة أوكتاف هابط وصاعد

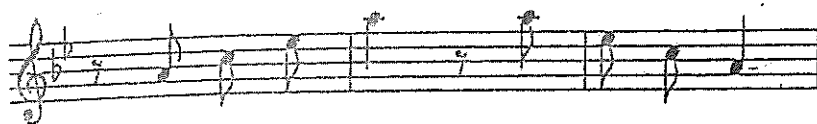
شکل رقم (٢٠)



التدريب : الوصول إلى المسافة عن طريق أربع هابط ثم صاعد ثم التأكيد على مسافة الأوكتاف هبوطاً ثم صعوداً .

الهدف : المحافظة على وضع الصوت وعدم سقوطه في حالة الأوكتاف الهابط ، وتجنب الأداء بقوة دفع غير مطلوبة في حالة الأوكتاف الصاعد .

شكل رقم ( ٢١ )



شكل رقم ( ٢٢ )



ملحوظة : يراعى أداء التدريبات السابقة على مقاطع لفظية متنوعة مثل mi ، nu ، va تساعد على وضع الصوت في أماكن الرنين السليمة ، وفتح الفك وتدوير الشفتان والفم .

- تؤدي التدريبات صعوداً على درجات السلم على أن تبدأ من درجة فا الوسطى وهي أغلظ نغمة في الأغنية ، وذلك في التدريبات رقم ( ٢ ، ٣ ، ٤ ، ٧ ، ٨ ) .

34

# Elfenlied / Elfin-song

Original Fdur

Mörke-Lieder Nr.16

1

Bei Nacht im Dorf der Wäch-ter rief: „El - fen!“ Ein  
 "E - ven' o' clock" the watch-man cries "hear me!" A -

9 *f* schwer und gewichtig (heavy and ponderous) *pp* leicht und light and

5 6 7 8 *ritard.* 9

ganz klei-nes Elf-chen im Wal-de schief- wohl um die El - fen!  
 sleep in the woods quite a wee elf lies in fright up - starts he.  
*schwebend hovering!* *ritard.*

10 *Mäßig (Moderately)* 14

Und meini, es rief ihm aus dem Tal bei sei-nem  
 He knew not whence that loud sound came, he thought the

17 18 *poco rit.* 19 *a tempo* 20

Nä-men die Nach-ti-gall, o-der Sil-pe-lit hält ihm ge-ru-fen.  
 night-in-gate called his name, or that Sil-pe-lit might have re-quired him.

*poco rit.* *a tempo*

Reibt sich der Elf die Augen aus, be-gibt sich vor sein Schnecken-  
*The lit-tle elf then rubs his eyes and from his couch he doth a-*

haus und ist als wie ein trun-ken Mann, sein Schläf-lein war nicht voll ge-  
*rice, he goes a-bout quite drunk with sleep and hard-ly can his ba-lance*

tan, und hum-pelt al-so, tip-pe, tapp, durchs Ha-sel-holz ins Tal hin-  
*keep, he wan-ders soft-ly on tip-toe through brush-wood to the vale be-*

ab, schlüpft an der Mau-er hin so dicht, da sitzt der Glüh-wurm Licht an  
*low, then creep-ly to a wall he creeps and at the glow-worm's there he*

Licht.  
*peeps.*

*pp*

sind das hol - le Fen - ster - lein? Da drin wird es - ne Hoch - zeit sein: die  
win - dows shal - so - clear and bright, it seems a wed - ding's (Aere to - night: I -

*ppp*

Klei - nen si - tzen beim Mah - - le und trei - bens in - dem  
Aere the chil - dren are sing - - ing with mirA their voi - ces

*fpp*

*bedeutend langsamer*  
*(very much slower)*

Saa - la. Da guck ich wohl ein wa - nig 'nein!"  
ring - - ing. If I look in, what harm is done?"

*mf* *pp* *ritard.*

*nicht eilen* (don't hurry!) *müßig* (moderately) *sehr zart* (very deli-)

*Prü,* *stößt den Kopf an har-ten Stein!* *El - fe,*  
*Oh,* *his poor head did strike a stone!* *poor elf,*

*neller!*  
*entschlossen* (resolute) *p* *pp*

55

*do hast ge-nug?* *Gu - kuk!* *El - fe,*  
*will that now do?* *Cuck - oof!* *poor elf,*

60

*gelt,* *du hast ge-nug?* *Gu - kuk!*  
*any,* *will that now do?* *Cuck oof!*

65

*Gu - kuk!* *Gu - kuk!* *Gu - kuk!*  
*Cuck-oof!* *Cuck-oof!* *Cuck-oof!* (Jette von Bose)

## استطلاع رأى الخبراء

السيد الأستاذ الدكتور /

برجاء النكرم بإبداء الرأى فى التدريبات المقترحة لتذليل صعوبات التقنية فى أغنية الغيل عند موجوفولف ، وذلك بالإجابة بـ " نعم " أو بـ " لا " على التدريبات المرفقة بكل صعوبة من ، حيث مناسبتها لتذليل الصعوبة .

ملاحظات	لا	نعم	الصعوبة
			١
			٢
			٣
			٤
			٥
			٦
			٧
			٨

التوقيع



### نتائج البحث :

توصلت الباحثة إلى نتائج تجيب على سؤالي بحثها وهي :-

أولاً : خصائص ومتطلبات أداء الأغنية :

إختصت أغنية هوجوفولف بما يأتي :-

- ١- العلاقة الواضحة والوثيقة بين الكلمة واللحن .
- ٢- المسافات غير المتوقعة ، وإدخال التلويين على اللحن للتعبير الدقيق عن معنى الكلمة.
- ٣- أحيان مبنية غالباً على أفكار موسيقية قصيرة أو موتيفات بعيدة عن التدفق اللحني لجمل غنائية طويلة .
- ٤- إدخال الإلقاء المنغم على لحن الأغنية .
- ٥- استقلالية الغناء عن المصاحبة ، وإعطاء المصاحبة دوراً لا يقل في أهمية عن الغناء .
- ٦- استخدام الوصف أو التصوير لحركة أو لكائن في المصاحبة ويتطلب الأداء . ويتطلب الأداء ما يأتي :
- تلويين صوتي يوضح التباين بين صوت الراوية وصوت الفيل الصغير في إطار ديالوج يقدمه فرد واحد .
- غناء يعبر عن الأحداث الدرامية التي تحتويها القصة .
- الدقة في ضبط الدرجات الصوتية ، حيث أن المصاحبة تحتاج لتساند الغناء على الإطلاق :
- وضوح تام في نطق الكلمات ومقاطعها Articulation خاصة في أجزاء الإلقاء المنغم التي تحتويها الأغنية .
- مرونة صوتية كبيرة واداء رشيق يناسب رشاقة لحن الأغنية في إطار مساحتها الصوتية Tessitura ( من فا الوسطى إلى لا بيمول ) .
- تجنب خشونة الأداء أثناء الغناء بقوة وأداء المسافات الواسعة والصرخة . (Pfui)

- أداء يعبر عن السخرية الضاحكة في الكودا الغنائية .
- ثانياً : صعوبات الأداء وكيفية تذليلها :
- تمثلت الصعوبات في تواجد الآتى :
- ١- سلم صاعد بقوة صوتية .
  - ٢- مسافة أوكتاف هابط على نغمات طويلة .
  - ٣- البدء على درجة غريبة عن السلم Attak .
  - ٤- سادسة كبيرة هابطة غير مألوفة في السياق اللحني .
  - ٥- الغناء الموضح والمحدد لمقاطع الكلمة Articulation في منطقة حادة نسبياً.
  - ٦- البدء على نغمة حادة قصيرة مفردة .
  - ٧- السلم الكروماتى من حيث ضبط النغمات .
  - ٨- مسافة أوكتاف صاعد ثم هابط وتكرارها .
- ولتذليل تلك الصعوبات إقترحت الباحثة تدريبات صوتية صاغتها بما يناسب نوع الصعوبة ، كما أستطلعت رأى الأساتذة الخبراء في المجال . وحصلت على موافقتهم بصلاحية تلك التدريبات .

## التوصيات :

- توصى الباحثة دارس الغناء بإتباع الخطوات التالية لتحسين أداء الأغنية الفنية عند هوجوفولف .
- ١) دراسة أسلوب فولف سمعياً أولاً عن طريق الإستماع إلى الأغنية ومنهم مقاصدها الفنية والإحساس بها قبل البدء فى غنائها .
  - ٢) قراءة النص الشعري وترجمته والتعمق فى فهم معانيه خاصة المتوارى منها.
  - ٣) النطق السليم لكلمات النص والتركيز على المخارج اللفظية للغويصة الغريبة والإحساس بنبض اللغة وضغوطها وإيقاعها وأدائها كما يؤديها أصحاب تلك اللغة ( وهى اللغة الألمانية غالباً ) .
  - ٤) الدراسة الشاملة المتكاملة للأغنية كوحدة فنية واحدة من حيث الخط اللحنى والمصاحبة والشعر والتعبير وأسلوب الأداء .
  - ٥) دراسة هارمونييات الأغنية بالتحليل الدقيق ومعرفة السلم الأساسى والتحويلات البعيدة عنه والقريبة منه وأسبابها وعلاقتها بالنص وبالتلوين الصوتى فى الأداء .
  - ٦) الإهتمام بدراسة الإيقاع من حيث الضبط الزمنى له وأداؤه بنقاء ووضوح وتحديد وذلك لأن فولف أستخدمه كوسيلة لإبراز الكلمة والتعبير عنها .
  - ٧) دراسة المصاحبة كجزء خاص بالبيانو والعزف أولاً وليس كجزء مكمل للغناء ، والتفهم العميق لمقاصد فولف فيه من حيث التصوير والتعبير والتجسيم لمعانى الكلمة وروح النص ، ثم الربط بينه وبين الخط الغنائى وإزدواجه معه .

## قائمة المراجع

### أولاً : المراجع العربية :

- ١- ثيودورم ( فينى) : تاريخ الموسيقى العالمية ، سمحة الخولى ، دار المعارف ، ١٩٧٠ .
- ٢- سامح سمير توفيق : رسالة ماجستير غير منشورة ، كلية التربية الموسيقية ، جامعة حلوان ، القاهرة ٢٠٠٥ .
- ٣- عواطف عبد الكريم : مذكرات التاريخ والتذوق ( الموسيقى العصر الرومنتيكى) ، كلية التربية الموسيقية ، ١٩٧٨ .
- ٤- عيسوى محمود عبد الحكيم : بحث غير منشور، كلية التربية الموسيقية ، ٢٠٠٤ .
- ٥- مديحة فتحى يوسف : بحث غير منشور ، كلية التربية الموسيقية ، ١٩٩٥ .
- ٦- معجم الموسيقى : مركز الحاسب الآلى ، مجمع اللغة العربية ، القاهرة ، ٢٠٠٠ .
- ٧- نادية عبد العزيز عوض : الأغنية الألمانية ( الفنية ) والإنجازات التى حققها شومان فى تأليفها ، بحث غير منشور ، كلية التربية الموسيقية

### ثانياً : المراجع الاجنبية :

- 8- Ewen David Vocal music - New York – 1975
- 9-Goldron Romqin - Von den Spatromantikern zum Expressionis - zurich 1966 .
- 10-Meyers - Hand buch uber Musik - Institut A G. 1961.
- 11- Oh In , The University of Kentucky - DMA - 1993 .
- 12-Stanly Sadie - The new Grove Dic. Of Msuic and musicians - Macmillan London 1980 .
- 13-Thompson lee, David The University of Cincinnati - DMA-1985 .

## متطلبات الأداء وصعوبات التقنية

### في أغنية " الفيل " Elfen lied

#### عند هوجوفولف Hugo Wolf

#### ملخص البحث :

- وصلت الأغنية الفنية إلى ذروة تطورها على يد هوجوفولف في نهاية العصر الرومنتيكي ، وذلك لما قدمه من إنتاج ضخم ومعالجة فريدة وأسلوب خاص ومتميز ، ولذلك يتطلب أداء الأغنية عند فولف إلى فهم وعناية خاصة تحتاج إلى توضيح وتبسيط وتحليل دقيق لأدق التفاصيل وهو الهدف من البحث الراهن.
- وقد اشتمل البحث على مقدمة - مشكلة - هدف - أسئلة - أهمية - مصطلحات - دراسات سابقة عربية وأجنبية مرتبطة بموضوع البحث .
- أنقسم البحث إلى شقين : الشق الأول هو النطاق النظري وفيه أستعرضت الباحثة نبذة عن حياة هوجوفولف والعوامل التي أثرت في نمو شخصيته الفنية ، ثم أسلوبه في التأليف وإنجازاته في مجال الأغنية الفنية وتأثر بمن سبقوه من المؤلفين وتميزه عنهم . ثم إستعرضت الباحثة أهم أعماله الغنائية وأهم الشعراء الذين لحن لهم .
- والشق الثاني : هو الشق التطبيقي ويشمل دراسة تحليلية لأغنية " الفيل " ومتطلبات أدائها والصعوبات التقنية بها وأبتكار تدريبات تقنية مقترحة تعمل على تذليل تلك الصعوبات وأختتم البحث بالنتائج والتوصيات المقترحة.

Summery of a research on  
Performance requirements and Technical  
difficulties in Elephant song for Hugo Wolf  
By Dr . **Hoda Ahmed Nossier**  
In Singing Section

Artistic song reached it's maximum development by Hugo Wolf at the end of romantic century . This for what he offered of huge production , unique treatment and special distinguished style .

Singing performance at Wolf require deep understanding and special care which needs clarification , simplification and accurate analysis for precise details . and this is the target of current research .

The research include : introduction , problem , Target , questions , importance , and vocabulary and former Arabic and foreign researches related to the subject of the research .

The research is divided into tow parts :

-1<sup>st</sup> part is the theoretical perspective at which the researcher viewed a hint of Hugo's life and factors influence his artistic personality maturity , his style in composing , his achievement in artistic song field , his feed back with previous composers and his privileges over them . After that the researcher viewed his most important songs and most important poets that he offered melodies for them.

-2<sup>nd</sup> part is the applied perspective which include analytical study for Elephant song " Elfen lied " and its performance requirements , technical difficulties . inventing suggested technical training act for facilitating those difficulties .

The research end with results and suggested recommendations.